

## Resultados y Hechos Relevantes del Segundo Trimestre de 2012

### 1.- Variaciones en el Balance General

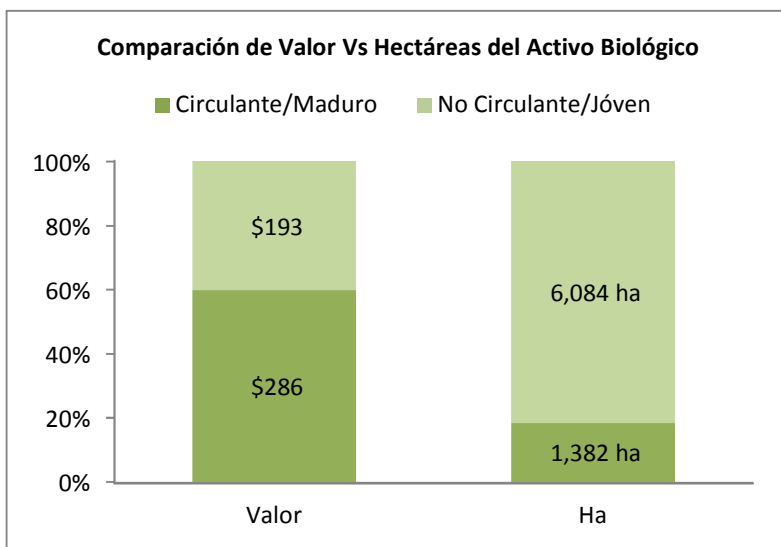
**El balance general refleja un incremento neto de 2% en relación al cierre de 2011, con una posición financiera total de \$1,238 millones. La relación de Pasivo a Capital de 1 a 8 continúa notablemente sólida.**

La posición de caja, considerando Efectivo e Instrumentos de Corto Plazo, totaliza \$96,548, un 22% superior al trimestre anterior. En el trimestre se emplearon \$35 millones en gastos forestales, operativos y de administración, en línea con el nivel de actividad y el presupuesto de la empresa; \$18 millones en terrenos para nuevas plantaciones forestal 2013, se obtuvieron ingresos debido a la primera ministración del nuevo préstamo obtenido con Financiera Rural por \$64 millones, así como una cobranza total de \$9 millones.

En cuentas por cobrar se tiene un incremento significativo de \$12.4 millones con respecto al cierre de 2011. Esto se debe a las ventas de \$15.5 millones de este trimestre las cuales aún están en plazo de crédito y fueron un 81% mayor al trimestre anterior.

Otras cuentas por cobrar, que totalizan \$63,025, se ven incrementadas principalmente por el incremento en los Impuestos por Recuperar (principalmente IVA). Debemos recordar que la actividad silvícola está grabada con tasa 0%, y que en Octubre de 2011 se completo la primera recuperación significativa en este sentido.

El activo biológico circulante (o maduro, es decir aquel que ha alcanzado su punto de comercialización), varía contra el cierre de 2011 únicamente por tipo de cambio y las cosechas que se han realizado para las ventas en lo que va del año. Mientras que la cuenta de activo biológico no circulante incrementa debido a los gastos forestales capitalizables de este trimestre. En Dichos gastos se incluye la preparación de 1,000 ha para plantación 2012 de un total de 1,200 ha a plantar en este año. Esto representa una mejora en el tiempo de preparación de tres meses con respecto al tiempo que se tomo el año pasado preparar la misma cantidad de hectáreas.



**Gráfica 1: Se toman en cuenta 1,000 ha listas para plantar en 2012, y se omiten las hectáreas de Acacia en la relación.**

En el trimestre, el valor de los Activos Fijos (Inmuebles - Terrenos) crecieron debido a la adquisición antes mencionada de 500 hectáreas para plantación 2013 por un total de \$18 millones, así como el efecto derivado al incremento del tipo de cambio.

El Pasivo Circulante, en términos generales, es similar al cierre del año anterior.

En cuanto al pasivo de largo plazo, cabe destacar la obtención de una nueva línea de crédito con Financiera Rural por \$102 millones, con una tasa fija en pesos de 8.99% anual a un plazo de 10 años. Este crédito se utilizará para el

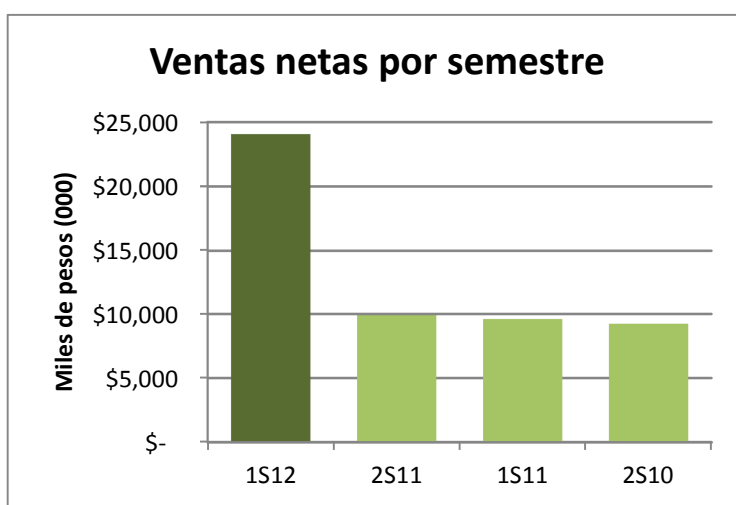
mantenimiento de 700 ha y el establecimiento de 500 ha, y del cual se dispusieron \$64.5 millones durante este trimestre.

En cuanto a la estructura de capital, la posición de la Empresa sigue siendo sumamente sólida, con una relación de Pasivos a Capital de casi 1 a 8, aun considerando la reciente disposición de \$64 millones .

## 2.- Variaciones en el Estado de Resultados

**Con Ventas por \$15.5 millones en el segundo trimestre del año, nuevo record histórico (el anterior siendo el primer trimestre de este ejercicio), superando las ventas en lo que va del año la ventas de todo el ejercicio 2011.**

Este trimestre se registraron ventas por un total de \$15.5 millones, las cuales sumadas a las del trimestre pasado son 85% superiores al presupuesto para esta altura del año, y suman 83% del presupuesto anual. Así mismo constituyen el mayor volumen de ventas semestral en nuestra historia. Destaca a este efecto la primera exportación de madera en rollo (“roundlogs”) a India, así como también la continuación de exportaciones en China y la venta local de teca y acacia en rollo en Costa Rica. Las ventas en productos de mayor valor agregado fueron un 36% mayor a las registradas en el trimestre anterior y se estima mantener el mismo nivel de ventas para lo que resta del año.



Más allá del excelente desempeño en Ventas, el esfuerzo comercial en los ventas mercados asiaticos, principal mercado de teca en rollo del mundo, valida los precios que La Empresa utiliza para su valuación y proyecciones (aproximadamente \$430 usd/m<sup>3</sup> en promedio), al consiguierse precios ligeramente superiores.

Es importante destacar que este trimestre no se realizaron revaluaciones al activo biológico, las cuales están dos últimos trimestres del año.

El Costo de Ventas continúa en niveles del trimestre anterior y La Empresa continua trabajando en estabilizar las operaciones para capitalizar de manera definitiva estas mejoras.

Los Gastos Generales se reducen en11% en relación al trimestre anterior y aunque dicha reducción no compensa el sobregasto incurrido en el trimestre anterior en relación al presupuesto, consecuencia natural del mayor nivel de actividad de la empresa. En relación al último trimestre del año anterior los gastos tienen una reducción de un 15% derivado de las mejoras en la operación internacional de la compañía.

En otros ingresos y gastos se registran en lo que va del año ascienden a \$1.2 millones , principalmente de pagos por servicios ambientales en Costa Rica.

### 3.- Flujo de Efectivo

**En el trimestre la posición de caja aumento en 17 millones . Se registra el ingreso extraordinario por \$64.5 millones de la ministración del crédito de Financiera Rural.**

El flujo, a nivel agregado, se encuentra en línea tanto con nuestro presupuesto anual como con los trimestres anteriores ajustando por efectos puntuales significativos.

Destaca en el flujo los ingresos debido a la ministración del crédito por \$64.5 millones , así como la erogación de \$18.2 millones por concepto de compra de terrenos para plantación.

El principal rubro de gasto corresponde los realizados por el área de operaciones forestales, donde ya se prepararon terrenos para plantar aproximadamente 1,000 has, de las 1,200 que se planea plantar en este ejercicio. Los pagos al personal (incluyendo los estacionales derivados de bonos de desempeño e impuestos), están en línea con el presupuesto.

No teniendo hechos de mayor relevancia que reportar, que representen algún riesgo para la operación del plan de negocios, damos por concluido nuestros comentarios a los estados financieros del presente trimestre.

Proteak anuncia el comienzo del seguimiento de la acción por parte de un analista de "BURSAMETRICA".

- Ernesto Gustavo O´Farrill Santoscoy  
eofarrills@bursametrica.com  
Tel: (55) 5531 0042  
Bahía de todos los santos #26  
Col. Verónica Anzures  
Delegación Miguel Hidalgo  
C.P. 11590, México, D.F.

---

México D.F. a 27 de julio de 2012. El día de hoy Proteak, S.A.P.I.B. de C.V. (BMV: TEAK CPO) dio a conocer los resultados correspondientes al segundo trimestre de 2012. Dicha información se presenta de acuerdo a las Normas de Información Financiera (NIF) y se presenta en términos nominales.

## RESULTADOS CONSOLIDADOS AL SEGUNDO TRIMESTRE DE 2012

La siguiente tabla presenta un Estado de Resultados condensado en miles, el margen que cada concepto representa de las ventas netas, así como el cambio porcentual del trimestre terminado el 30 de junio de 2012 en comparación con el mismo periodo de 2011:

	Proteak		Proteak		Δ 2T12 Vs
	YTD 2T12	% Margen	YTD 2T11	% Margen	2T11
VENTAS NETAS	24,063	83%	9,479	28%	154%
INGRESO POR REVALUACIONES	5,067	17%	24,670	72%	(79%)
COSTO DE VENTAS	27,402	94%	11,628	34%	136%
<b>UTILIDAD (PÉRDIDA) BRUTA</b>	<b>1,728</b>	<b>6%</b>	<b>22,521</b>	<b>66%</b>	<b>(92%)</b>
GASTOS GENERALES	29,392	101%	28,081	82%	5%
OTROS INGRESOS Y (GASTOS), NETO.	1,242	4%	815	2%	52%
<b>UTILIDAD ( PÉRDIDA) DE OPERACIÓN</b>	<b>(26,421)</b>	<b>(91%)</b>	<b>(4,745)</b>	<b>(14%)</b>	<b>(457%)</b>
RESULTADO INTEGRAL DE FINANCIAMIENTO	(1,468)	(5%)	(2,191)	(6%)	33%
<b>RESULTADO DEL AÑO</b>	<b>(27,889)</b>	<b>(96%)</b>	<b>(6,936)</b>	<b>(20%)</b>	<b>(302%)</b>
IMPUESTOS A LA UTILIDAD	-	0%	-	0%	N/A
OPERACIONES DISCONTINUAS	(812)	(3%)	-	0%	N/A
<b>RESULTADO DEL AÑO</b>	<b>(28,701)</b>	<b>(99%)</b>	<b>(6,936)</b>	<b>(20%)</b>	<b>(314%)</b>

## Comparación contra los trimestres del año anterior

	2T12	1T12	4T11	3T11	2T11	1T11
VENTAS NETAS	15,505	8,558	5,959	3,939	6,405	3,199
INGRESO POR REVALUACIONES	-	5,067	10,107	-	19,133	5,537
COSTO DE VENTAS	18,216	9,186	6,909	4,054	9,175	4,161
<b>UTILIDAD (PÉRDIDA) BRUTA</b>	<b>(2,711)</b>	<b>4,439</b>	<b>9,157</b>	<b>(115)</b>	<b>16,364</b>	<b>4,575</b>
GASTOS GENERALES	14,350	15,042	15,493	14,576	13,179	9,828
OTROS INGRESOS/GASTOS	620	622	2,089	43	711	104
<b>UTILIDAD ( PÉRDIDA) DE OPERACIÓN</b>	<b>(16,440)</b>	<b>(9,981)</b>	<b>(4,247)</b>	<b>(14,648)</b>	<b>3,896</b>	<b>(5,149)</b>
RESULTADO INTEGRAL DE FINANCIAMIENTO	(218)	(1,250)	(24,272)	23,878	(3,867)	1,676
<b>RESULTADO DEL AÑO</b>	<b>(16,658)</b>	<b>(11,231)</b>	<b>(28,519)</b>	<b>9,230</b>	<b>29</b>	<b>(3,473)</b>

## BALANCE CONSOLIDADO AL SEGUNDO TRIMESTRE DE 2012 (Miles )

	Proteak Real 2T12	Proteak Real 4T11	Proteak Real 4T10	Δ 1T12 Vs 4T11	
Efectivo e inversiones	96,548	118,529	690,425	(21,981)	(19%)
Ctas clientes (neto)	19,656	7,278	3,641	12,378	170%
Otras cxc	63,025	46,447	25,748	16,578	36%
Inventarios	17,980	23,524	7,255	(5,544)	(24%)
Activos Biológicos Circulantes	286,020	287,121	28,320	(1,101)	(0%)
Activos Disponibles para venta	116,775	133,557		(16,782)	(13%)
<b>ACTIVO CIRCULANTE</b>	<b>600,004</b>	<b>616,456</b>	<b>755,389</b>	<b>(16,452)</b>	<b>(3%)</b>
Inmuebles	410,853	357,020	165,975	53,833	15%
Maquinaria	45,244	43,957	21,414	1,287	3%
Otros	6,783	18,622	11,694	(11,839)	(64%)
Depn acum	(11,126)	(8,952)	(2,572)	(2,174)	24%
Construcción en proceso	113	14,578	5,859	(14,465)	(99%)
<b>ACTIVO FIJO</b>	<b>451,866</b>	<b>425,225</b>	<b>202,370</b>	<b>26,641</b>	<b>6%</b>
Activo biológico no circulante	193,499	180,005	82,246	13,494	7%
Otros Activos	(7,691)	(3,330)	8,369		
<b>ACTIVOS</b>	<b>1,237,678</b>	<b>1,218,356</b>	<b>1,048,374</b>	<b>19,322</b>	<b>2%</b>
Proveedores	7,552	5,237	3,751	2,315	44%
Impuestos por pagar	3,085	599	330	2,486	415%
Provisiones	11,097			11,097	
Otros pasivos circulantes	4,936	23,925	11,780	(18,989)	(79%)
<b>PASIVO CORTO PLAZO</b>	<b>26,670</b>	<b>29,761</b>	<b>15,861</b>	<b>(3,091)</b>	<b>(10%)</b>
Créditos con costo	119,455	51,698	37,525	67,757	131%
Créditos sin costo	937	57	52	880	1543%
<b>PASIVO LARGO PLAZO</b>	<b>120,392</b>	<b>51,755</b>	<b>37,577</b>	<b>68,637</b>	<b>133%</b>
<b>PASIVOS</b>	<b>147,062</b>	<b>81,516</b>	<b>53,438</b>	<b>65,546</b>	<b>80%</b>
Capital social	463,951	463,950	463,741	1	0%
Prima en acciones	579,892	579,892	579,892	(0)	(0%)
Resultados acumulados	(87,243)	(75,525)	(71,263)	(11,718)	16%
Ganancia por revaluación de propiedades	94,481	94,482	36,111	(1)	(0%)
Efecto de Conversión	68,236	120,029	-	(51,793)	(43%)
Resultado ejercicio	(28,701)	(45,988)	(13,546)	17,287	(38%)
<b>CAPITAL SOCIAL</b>	<b>1,090,616</b>	<b>1,136,840</b>	<b>994,935</b>	<b>(46,224)</b>	<b>(4%)</b>
<b>PASIVO + CAPITAL SOCIAL</b>	<b>1,237,678</b>	<b>1,218,356</b>	<b>1,048,373</b>	<b>19,322</b>	<b>2%</b>

**ESTADO DE FLUJO DE CAJA AL SEGUNDO TRIMESTRE DE 2012 (Miles )**

	Proteak Real 2T12	Proteak Real 2T11	Δ 2T12 Vs 2T11
<b>EFFECTIVO AL INICIO DEL PERIODO</b>	<b>79,382</b>	<b>451,591</b>	<b>(82%)</b>
(+) Aportaciones por Financiamiento	64,500	4,950	1203%
(-) Gastos de Actividades de Inversión	9,427	(183,161)	(105%)
<b>SALDO DISPONIBLE NETO</b>	<b>153,309</b>	<b>273,380</b>	<b>(44%)</b>
(-) Perdida antes de impuestos	(28,701)	(2,726)	953%
(-) Gastos de Operación	(29,392)	83,950	(135%)
<b>EFFECTIVO DISPONIBLE AL FINAL DEL PERIODO</b>	<b>95,216</b>	<b>354,604</b>	<b>(73%)</b>