



Conferencia Telefónica de Resultados

Miércoles 29 de Abril de 2015

9:00 a.m. Hora de México

Tel: (55) 4624 0133

Código: 00424338



Eventos Relevantes	3
Valuación Independiente de Proteak	3
Incremento de Capital	4
Proyecto MDF	4
Desarrollo Forestal	6
Análisis de Resultados	7
Análisis del Balance General	10
Análisis del Flujo de Efectivo	11
Evolución Bursátil	13
Proteak Informa	14
Estados Financieros	15

Eventos Relevantes 1T15

- Proteak firmó un Acuerdo de Cooperación con Financiera Maderera S.A. (Finsa). El Acuerdo incluye la operación conjunta de la planta de MDF de Proteak, la transferencia de tecnología y la comercialización de los productos de Finsa en México.
- La Financiera Nacional de Desarrollo Agropecuario, Rural, Forestal y Pesquero (FND) autorizó un crédito de MXP 200MM a Proteak para plantaciones de Eucalipto.
- La Asamblea Extraordinaria de Accionistas de Proteak declaró un incremento de capital a través de la emisión de 25,000,000 de CPOs a MXP 15.
- Arrowhead incrementó el precio objetivo de los CPOs de Proteak, situándolo en un rango entre MXP 23.67 y 25.92 a abril 2015. La metodología que utilizó fue de Flujos Descontados.
- La construcción de la planta de MDF en Huimanguillo, Tabasco continúa en tiempo y forma.
- Se completó la auditoría 2014 sin salvedades.

Valuación Independiente de Proteak

Se publicó la actualización de la valuación independiente realizada por Arrowhead, que sitúa el rango de valor justo de los CPOs de Proteak entre MXP 23.67 y MXP 25.92 a abril 2015.

La valuación se realizó conforme a flujos descontados y considera tanto el negocio de Teca de la empresa, como el desarrollo de la planta de tableros MDF en Huimanguillo, Tabasco.

El reporte de valuación se encuentra publicado en la página web de Proteak:

<http://proteak.com/index.php/en/investors/financial-information/analyst-coverage>

Incremento de Capital

La Asamblea General Extraordinaria de Accionistas celebrada el 20 de marzo decretó un aumento de capital social mediante la emisión de 25,000,000 Certificados de Participación Ordinaria (CPOs) a un precio de MXP 15.00 por CPO.

Los CPOs emitidos fueron ofrecidos para su suscripción a los accionistas de Proteak el 21 de abril a razón de 1 (un) nuevo CPO por cada 9.73 CPOs que posean. Durante un periodo de 15 días, los accionistas podrán ejercer su derecho de preferencia.

Una vez transcurrido dicho periodo, los CPOs restantes podrán ser suscritos en términos de lo aprobado por la Asamblea General Extraordinaria de Accionistas.

Proyecto MDF

El proyecto forestal-industrial más grande del país continúa avanzando en tiempo y forma.

Durante el trimestre, Finfund depositó USD 2.4MM para completar su inversión total de USD 10MM.

Derivado del Convenio de Cooperación con FINSA, que incluye transferencia de tecnología y la operación conjunta de la planta de MDF, se encuentra ya *on site* el Director de Planeación proveniente de la maderera española.

También como parte de dicho Convenio, se inició la comercialización de productos de FINSA en la Zona Centro del país.

Inició el montaje de los equipos a cargo de los alemanes de Dieffenbacher como parte del proyecto llave en mano.

Durante el trimestre se terminó el piloteo y las plataformas para la planta de MDF en Huimanguillo, incluyendo aquellas destinadas a la subestación eléctrica. Se liberaron las cimentaciones clave para el montaje de la maquinaria y se completó el 95% de la nave principal.



Se adquirió el terreno por el cual pasará el ducto de gas para abastecer la turbina de energía y se iniciaron los trabajos de conexión a la red de Pemex.

La CFE aprobó el layout de las obras para el suministro de electricidad y está listo el abastecimiento de energía para el proceso de montaje de la maquinaria.

Un video de la construcción de la planta de MDF está disponible en la página web de Proteak en los siguientes links:

- <http://proteak.com/index.php/es/products/wood-boards>

- <http://proteak.com/index.php/en/products/wood-boards>

Desarrollo Forestal

El programa anual de plantación 2014-2015 avanza en tiempo y forma.

En el caso de Eucalipto, se prepararon las primeras 100 has para plantar en tiempo antes de las lluvias.

En Teca, se ralearon plantaciones estratégicas en Tabasco para privilegiar el crecimiento de los mejores árboles durante los siguientes años.

Como parte de su Programa de Investigación y Desarrollo, Proteak recibió cuatro clones de Eucalipto provenientes de Brasil, que le permitirán continuar mejorando la calidad y el ritmo de crecimiento de sus plantaciones.

Durante el trimestre, la FND autorizó a Proteak un crédito por MXP 200MM. El destino de estos recursos será el establecimiento y mantenimiento de hasta 6,000 hectáreas de plantaciones de Eucalipto en el Sureste del país, cuya madera permitirá asegurar el abastecimiento de largo plazo de la planta de MDF en Huimanguillo, Tabasco.

Análisis de Resultados

CUADRO RESUMEN DE RESULTADOS

En '000 MXP	1T'15	1T'14	T vs T	YTD 2015	YTD 2014	YoY
Ventas Teca	19,473	31,496	(38%)	19,473	31,496	(38%)
Ventas Eucalipto	10,111	13,235	(24%)	10,111	13,235	(24%)
Ingresos Por Revaluaciones	45,437	21,361	113%	45,437	21,361	113%
Otros Ingresos	1,053	339	211%	1,053	339	211%
Costo de Ventas Teca	16,808	25,930	(35%)	16,808	25,930	(35%)
Costo de Ventas Eucalipto	9,585	12,748	(25%)	9,585	12,748	(25%)
Margen Bruto	49,681	27,753	79%	49,681	27,753	79%
Margen Bruto sin Revaluación Teca	2,664	5,566	(52%)	2,664	5,566	(52%)
Margen Bruto sin Revaluación Eucalipto	527	487	8%	527	487	8%
Utilidad Operativa	25,167	5,757	337%	25,167	5,757	337%
Deuda	642,389	331,239	94%	642,389	331,239	94%
Pasivo Total /Activo Total	0.3	0.2	53%	0.3	0.2	53%
Deuda /Capital	0.3	0.2	48%	0.3	0.2	48%
Deuda / Activo Total	0.2	0.1	31%	0.2	0.1	31%
Deuda / Activo Circulante	1.0	0.6	71%	1.0	0.6	71%

N/C No Comparable

I. Análisis de Estado de Resultados

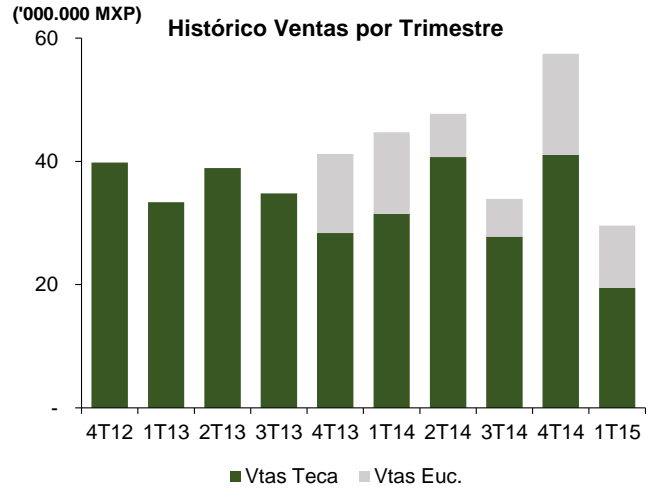
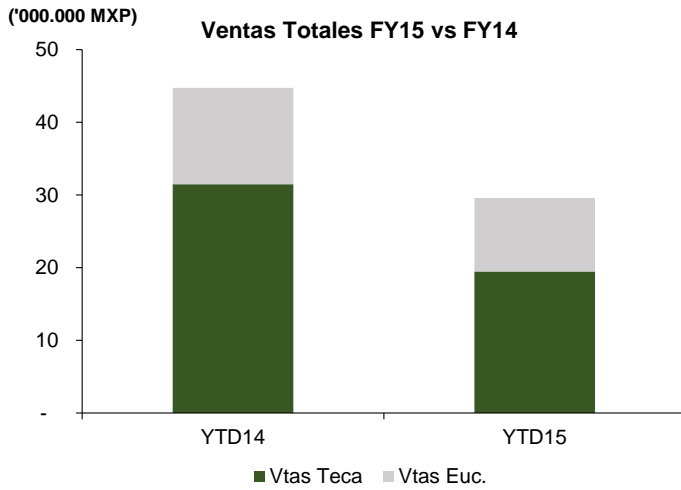
Ventas

En el primer trimestre de 2015 se reportaron utilidades en todas las líneas de negocio de la Empresa.

Las Ventas del trimestre fueron de MXP 30MM. Durante el trimestre la estrategia de ventas de Teca continuó privilegiando precios sobre volumen, fortaleciendo ventas en India y reactivando las exportaciones a China.

En el caso de Eucalipto, después de honrar todos los contratos de venta de FOMEX, Proteak decidió modificar su estrategia de ventas. Se venderá únicamente la madera que se encuentra en stock y/o en lugares marginales, las ventas de Eucalipto disminuirán de manera sustancial durante 2015.

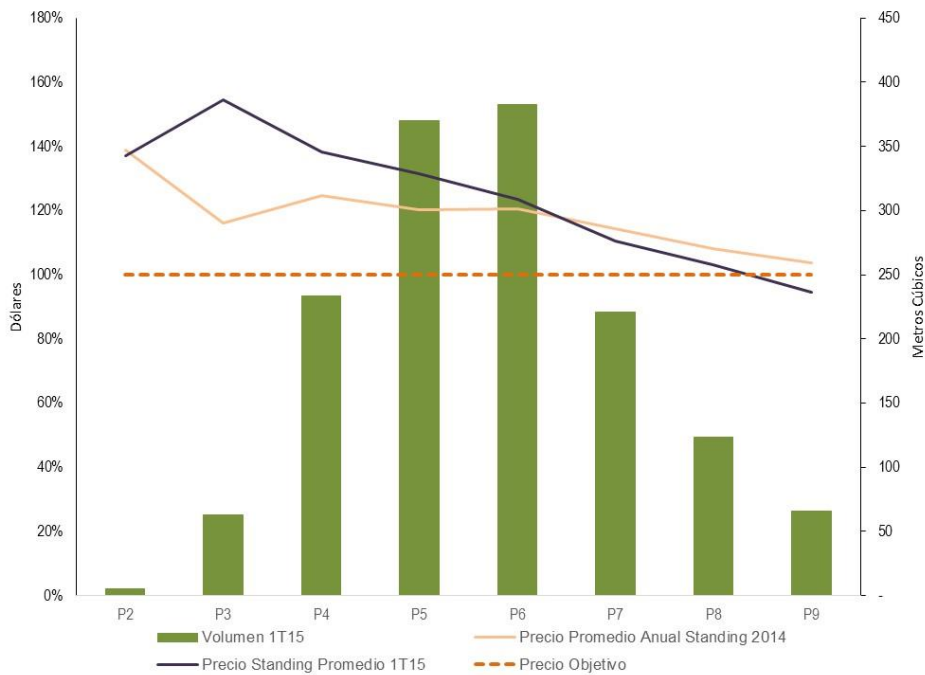
Como parte del Convenio que se hizo con FINSA y la estrategia comercial de Proteak, se inició la comercialización de productos de FINSA en la Zona Centro del país.



Las Ventas Netas trimestrales totalizaron MXP 76MM, creciendo 15% en relación al mismo trimestre del año anterior, impulsadas principalmente incremento en revaluaciones del trimestre. Ventas Netas comprende Venta de Bienes, Revaluaciones por cambio en el Valor Razonable del Activo Biológico y Subsidios recibidos.

Proteak continuó fortaleciendo sus precios en Asia. El 80% del volumen se vendió 20% por arriba del precio objetivo; además se alcanzaron precios hasta 7% por arriba de los obtenidos en 2014.

Precios de Teca



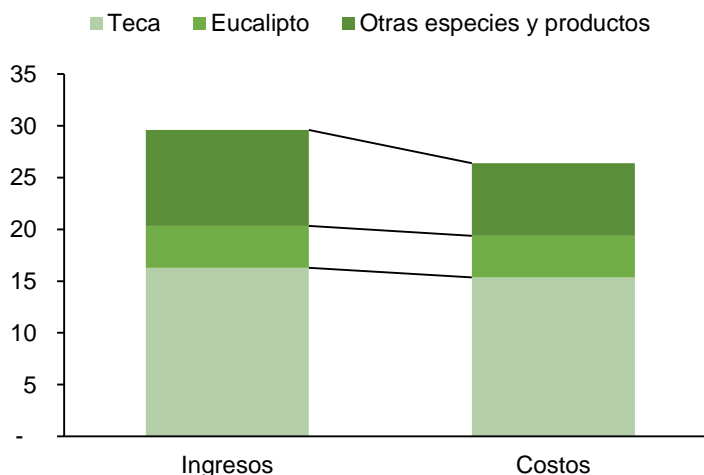
Durante el 1T15 la empresa entregó más de 90 contenedores de Teca en Asia, provenientes de las plantaciones de Proteak en Colombia.

Los Ingresos incluyen subsidios por plantación del programa PRONAFOR de la CONAFOR por MXP 1MM, y la provisión de ingresos por la Revaluación del Activo Biológico. Esta última se determina proyectando el valor razonable de las plantaciones basadas en su crecimiento histórico y de acuerdo a normas contables internacionales.

Costos de Ventas, Gastos Generales y Utilidad

La Utilidad Bruta del primer trimestre de 2015 (incluyendo otros ingresos) fue 65%, 24 puntos porcentuales superior al primer trimestre de 2014. Además se obtuvieron utilidades en todas las líneas del negocio.

Ventas y Costos de bienes



Los Gastos Generales, que totalizaron MXP 26MM en el trimestre, están en línea con el presupuesto de la empresa y refleja la etapa de inversión en la que ésta se encuentra.

El resultado del incremento en Ventas Netas, combinado con una sensible mejora en márgenes, aunado a la provisión por revaluación Activos Biológicos y un estricto control de los Gastos Generales, dieron como resultado una Utilidad de Operación de MXP 25MM, superior a la registrada el mismo trimestre del año pasado MXP 6MM.

La Utilidad Neta del trimestre alcanzó MXP 17MM, superior a la registrada en el 1T14 de MXP 2MM.

II. Análisis del Balance General

Activos

A marzo 2015, los activos totales de la empresa sumaron MXP 3,470MM, 11% superiores al cierre del ejercicio de 2014, impulsados principalmente por la incorporación del equipo de la planta de MDF que empezó a llegar en enero de 2015, y el tipo de cambio que afecta a los Activos Biológicos de Teca.

Entre los Activos Circulantes destacan, la disminución de cuentas por cobrar, como consecuencia natural de una rotación más eficiente de cartera.

Los inmuebles reportan un incremento del 10% comparado con el cierre del ejercicio de 2014, el principal factor es el avance de la construcción de la nave industrial para de la planta de MDF.

Maquinaria y Equipo Industrial reflejan un incremento de valor de MXP 367MM derivados de la integración del equipo de la planta de MDF que ya ésta en proceso de instalación, con este incremento Maquinaria y Equipo Forestal alcanzó un total de MXP 421MM.

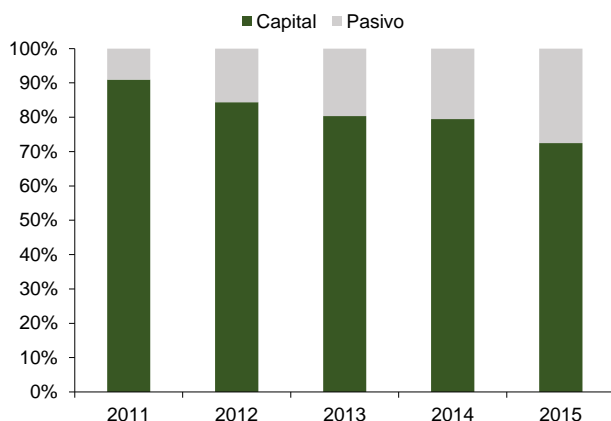
Los Activos Biológicos (Circulantes y No Circulantes) reflejan un incremento del 5% comparado con diciembre de 2014, principalmente por la provisión de crecimiento que se realizó de Activo Biológico correspondiente al primer trimestre de 2015. Por política de la empresa tiene que reconocer de forma trimestral el crecimiento del Activo Biológico.

El valor de las plantaciones de Proteak se modifica principalmente por cuatro factores: *(i)* gastos forestales capitalizables, *(ii)* tipo de cambio, *(iii)* revaluaciones que representan el crecimiento del activo biológico y *(iv)* *salidas* al costo de ventas de la madera.

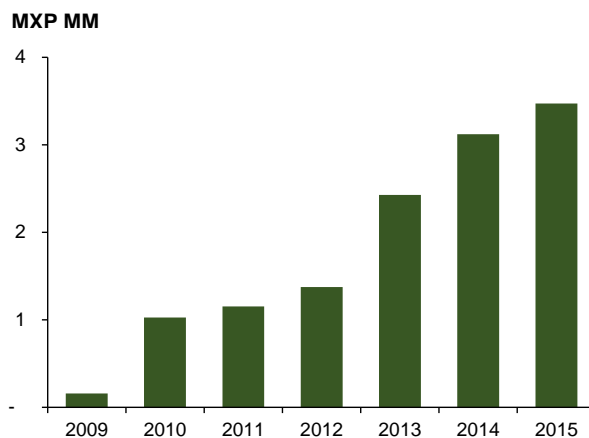
En lo que va del año se registraron: *(i)* MXP 27MM en gastos forestales capitalizables, destinados tanto al mantenimiento de las plantaciones existentes, cuyo objetivo es mejorar la expectativa de retorno de la plantación al mantener crecimientos que superan ampliamente al originalmente planteado, *(ii)* MXP 10MM debido a la revaluación del dólar, *(iii)* MXP 45MM por la revaluación derivada del crecimiento, comentada anteriormente y *(iv)* MXP 13MM, que representan el costo de ventas de madera. El volumen cosechado durante el año asciende a 9.4mil m³ (tanto de raleos como cosecha final).

Los Activos de Larga Duración mantenidos para su Venta son principalmente terrenos no estratégicos para la compañía que se piensan vender en el mediano plazo. Estos activos se encuentran principalmente en Costa Rica y su valor al cierre del año es de MXP 89MM.

Relación Pasivo - Capital



Evolución de Activos Totales



Pasivos y Capital

Pasivos por Impuesto Diferido refleja las provisiones que se generaron por el cálculo anual del ejercicio 2014.

Otros Pasivos con Costo registraron un incremento de MXP 311MM, principalmente por las primeras disposiciones del crédito que se tiene con AKA-Commerzbank para la Planta de MDF.

El capital total de la empresa al cierre del trimestre asciende a MXP 2,516MM y la solvencia de la empresa continúa fuerte, con una relación de Capital a Pasivos de 3 a 1.

III. Análisis del Estado de Flujo de Efectivo

La posición de caja tuvo una disminución neta de MXP 45MM, los cuales principalmente se destinaron a financiar las actividades de inversión y las nuevas plantaciones.

Los principales ajustes a la Utilidad derivan de las siguientes partidas: (i) las Revaluaciones, (ii) de manera análoga el Costo de Ventas, y (iii) los Intereses a Cargo capitalizables.

Las Actividades de Inversión reflejan el uso de MXP 356MM, ya neto de la venta de ciertos activos disponibles para la venta, que comprende principalmente Anticipos de Proveedores y Obra Civil relacionados con la planta de MDF.

La diferencia entre Flujos de Operación y Actividades de Inversión se financió principalmente con las aportaciones de Capital de inversionistas institucionales y de Finfund (USD 2.4MM).

El flujo de efectivo del período está en línea con el plan de inversión de la empresa. La posición de caja al cierre totaliza MXP 79MM.

Desarrollo Ambiental

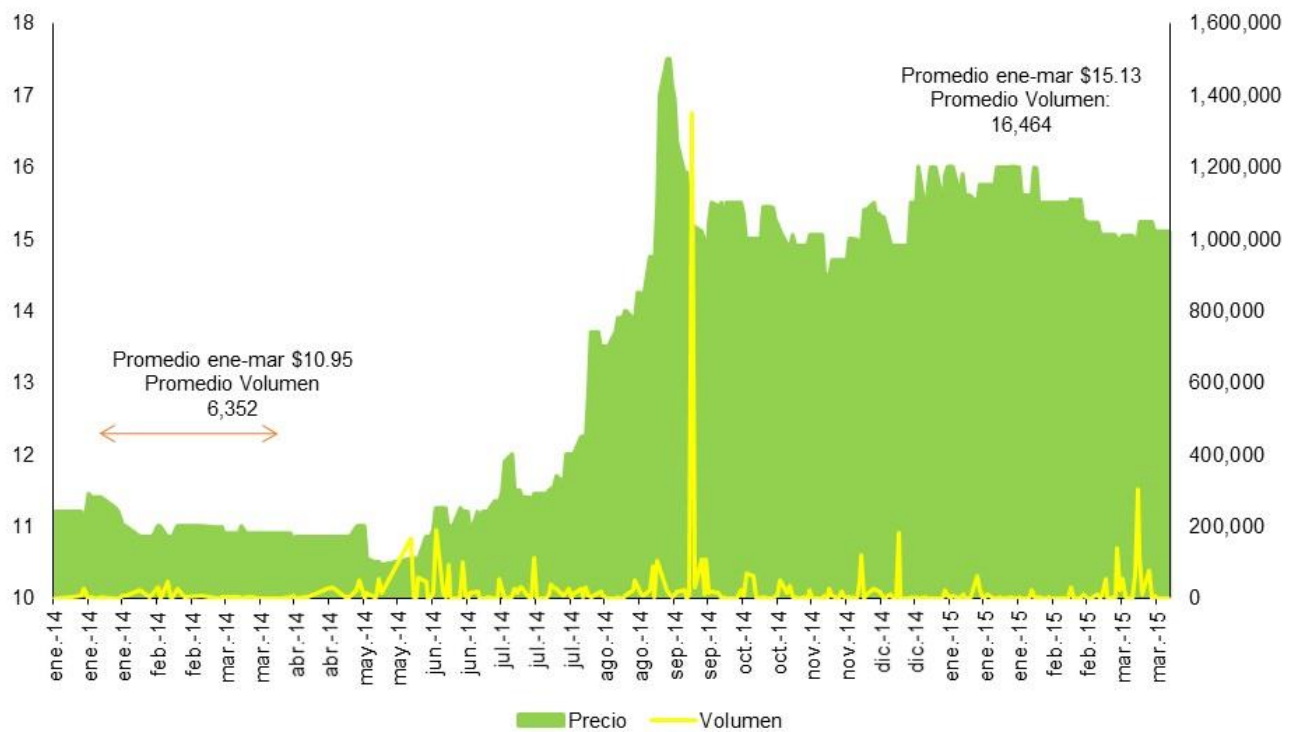
Concluyó positivamente la auditoría anual FSC de Manejo Forestal de las plantaciones de Eucalipto en México y Cadena de Custodia para la operación de Proteak Renewable Forestry.

Se presentó en tiempo y forma del Reporte Anual de Monitoreo del IFC en donde se da seguimiento a temas de salud y seguridad ocupacional, control de emisión de contaminantes, implementación del Plan de Acción Ambiental y Social, entre otros.

Se presentó el Reporte de Progreso al Pacto Mundial de las Naciones Unidas (CoP), al que Proteak se adhirió de manera voluntaria. En él, la empresa evalúa la implementación de los principios del Pacto (derechos humanos, estándares laborales, medio ambiente, anticorrupción) en sus estrategias y operaciones.

Evolución Bursátil

En enero de 2015, el CPO alcanzó un precio máximo de MXP 16.00. Durante el trimestre, el mercado continuó reconociendo el valor fundamental de Proteak y el precio de su CPO se mantuvo estable con un promedio de MXP 15.13, vs. MXP 10.95 durante el 1T14.



Proteak Informa

- **Analista Independiente**

Como parte del programa de analista independiente el seguimiento de la acción se realiza por:

Ernesto Gustavo O´Farrill Santoscoy

eofarrills@bursametrica.com

Tel: (55) 5531 0042

Bahía de todos los santos #26

Col. Verónica Anzures

Delegación Miguel Hidalgo

C.P. 11590, México, D.F.

- **Agencia de Relación con Inversionistas**

Alejandro Ramírez Arcia

alejandro.ramirez@irconsulting.mx

Tel: +52 (55) 5256 – 5705

Estados Financieros

La siguiente tabla presenta un Estado de Resultados trimestral condensado en MXP '000 y su comparativo contra el mismo periodo de 2014. En el caso de la utilidad bruta, utilidad de operación y resultado del año, se presenta el porcentaje que representan de las ventas netas más ingreso por revaluaciones.

Estado de Resultados					
	1T15	%	1T14	%	Δ 1T'15 vs 1T'14
Ventas Teca	19,473	26%	31,496	47%	(38%)
Ventas Eucalipto	10,111	13%	13,235	47%	N/A
Revaluaciones	45,437	60%	21,361	32%	113%
Subsidios	1,053	1%	339	1%	N/A
Costo de Ventas Teca	16,808	22%	25,930	39%	(35%)
Costo de Ventas Eucalipto	9,585	13%	12,748	19%	N/A
UTILIDAD (PÉRDIDA) BRUTA	49,681	65%	27,753	42%	79%
Gastos Generales	25,653	34%	19,486	29%	32%
Otros Ingresos/Gastos	1,138	1%	(2,510)	(4%)	145%
UTILIDAD (PÉRDIDA) DE OPERACIÓN	25,167	33%	5,757	9%	337%
Productos/Gastos Financieros	(8,718)	(11%)	3,402	5%	(356%)
Otros Gastos Financieros	132	0%	-	0%	N/A
Efecto de Conversión	16,495	22%	-	0%	N/A
Resultado Integral de Financiamiento	(7,909)	(10%)	(3,402)	(5%)	(132%)
UTILIDAD ANTES DE IMPUESTOS	17,258	23%	2,355	4%	633%
Impuestos a la Utilidad	-	0%	-	0%	N/A
UTILIDAD NETA	17,258	23%	2,355	4%	633%
Efecto de Conversión	4,920	6%	-	0%	N/A
UTILIDAD INTEGRAL	22,178	29%	2,355	4%	842%

A continuación se presenta el Balance Consolidado al primer trimestre de 2015 en MXP '000, comparado con 1T14.

Balance General				
	1T 15	2014	Δ 1T15 vs Dic'14	%
Efectivo e Inversiones	79,149	124,508	(45,358)	(36%)
Clientes	44,344	89,482	(45,138)	(50%)
Otras Cuentas por Cobrar	98,817	107,654	(8,837)	(8%)
Inventarios	36,081	37,586	(1,505)	(4%)
Activos Biológicos Circulantes (Maduros)	267,000	176,439	90,561	51%
Activos Disponibles Para Venta	88,942	88,942	-	(0%)
Otros Activos	17,829	867	16,962	1956%
ACTIVO CIRCULANTE	632,162	625,478	327,667	1%
Inmuebles	1,016,246	920,637	95,609	10%
Maquinaria y equipo industrial	421,386	54,227	367,159	677%
Otros equipos	15,181	14,718	463	3%
Depreciación acumulada	(29,611)	(25,876)	(3,735)	14%
Activo Biológico No Circulante	1,110,858	1,138,945	(28,087)	(2%)
Cuentas Por Cobrar a Largo Plazo	25,349	11,163	14,186	127%
Impuesto Sobre la Renta Diferidos	19,205	42,519	(23,314)	(55%)
Otros	62,175	23,335	38,839	166%
Pagos Anticipados	197,373	315,087	(117,714)	(37%)
ACTIVO NO CIRCULANTE	2,838,162	2,494,756	462,476	14%
ACTIVOS	3,470,325	3,120,234	790,143	11%
Proveedores	41,675	40,092	1,583	4%
Impuestos por Pagar	-	-	-	N/A
Otros Pasivos Circulantes	47,019	93,490	(46,471)	(50%)
PASIVO CORTO PLAZO	88,694	133,582	92,911	(34%)
Créditos a LP	642,389	331,239	311,150	94%
Impuestos Diferidos	223,562	176,177	47,385	27%
Otros	-	-	-	N/A
PASIVO LARGO PLAZO	865,951	507,417	96,061	71%
PASIVOS	954,645	640,999	188,972	49%
Capital social	698,716	698,716	-	(0%)
Resultados Acumulados	26,873	(61,072)	87,945	(144%)
Efecto de Conversión	268,441	272,678	(4,237)	(2%)
Superávit por Revaluación	101,295	89,692	11,603	13%
Otros Resultados Integrales	111,985	106,086	5,899	6%
CAPITAL TOTAL	2,515,680	2,479,235	36,445	1%
PASIVO + CAPITAL TOTAL	3,470,325	3,120,234	225,417	11%

México D.F. a 28 de abril de 2015. El día de hoy Proteak Uno, S.A.B. de C.V. (BMV: TEAK) dio a conocer los resultados correspondientes al primer trimestre del 2015. Dicha información se presenta de acuerdo a las Normas de Información Financiera (NIF), en términos nominales.